

Fais
ta
séance



FICHE
FILM

Papillon

FLORENCE MIALTHE
Animation / 2024 / 15' / France /
XBO Films, Sacrebleu Productions



Au fil de l'eau

Un homme se remémore sa vie alors qu'il nage dans la mer. L'eau le ramène d'abord à son enfance en Afrique du nord, puis c'est dans des piscines qu'elle nous conduit quand il devient champion de natation. Elle se trouble à l'arrivée du nazisme.



Découvrir le film...

Figure majeure du cinéma d'animation, Florence Mialthe a développé un style reconnaissable entre tous, qui s'appuie sur une technique spécifique à base de peinture, de pastel ou de sable, matière qu'elle manipule directement sous la caméra, en procédant par recouvrement progressif. Le choix de la **peinture sur verre** pour *Papillon* permet à la réalisatrice de **donner vie à la matière aquatique** pour raconter l'histoire d'Alfred Nakache, champion de nage papillon. Comme elle nous l'explique à la fin du film, son père a connu ce grand nageur quand il était résistant à Toulouse pendant la Seconde guerre mondiale. Par ailleurs, c'est William, le frère d'Alfred qui a appris à nager à la réalisatrice.

L'utilisation de la peinture à l'huile permet à Florence Mialthe de travailler pleinement **les effets de fluidité** et de remonter, en un même mouvement, le cours du temps et le fil de l'eau. **Matière sensorielle, l'eau est aussi une matière mémorielle** et se présente comme un bain révélateur (à l'image de celui utilisé pour développer des photographies) des courants d'une histoire individuelle mais aussi de la grande histoire. Film presque sans paroles, *Papillon* laisse parler les formes, les corps, les couleurs et développe un monde de sensations également sonores propices à éveiller les émotions et les consciences en abordant ce

que l'humanité a de plus beau – **l'amour, la fraternité** – et de plus sombre – **la barbarie exterminatrice des hommes**.

focus



Raconter la Shoah

Florence Mialthe abordait déjà la violence concentrationnaire dans son long métrage *La Traversée* (2021). Bien que radicalement différent d'un point de vue formel, son travail rejoint dans sa démarche celui de Claude Lanzmann, réalisateur du documentaire référence *Shoah* (1985), dans l'intention de transmettre l'Histoire de manière vivante et non d'en faire une pièce de musée. Lanzmann passe, lui, par l'enregistrement très précis de la parole de témoins de l'extermination des juifs, qui a fait environ 6 millions de morts.



En discuter...

Voici quelques pistes pour parler ensemble du film et prolonger la réflexion après la projection.



→ Effets aquatiques

L'eau a plusieurs fonctions tout au long du film. C'est elle qui anime le récit et nous permet de voyager dans le passé du nageur. Au-delà d'être un paysage actif, et presque un personnage en soi, elle est aussi un élément de transition qui nous donne la sensation de nager à l'intérieur d'une vie.

Avec quels éléments propres au langage cinématographique Florence Mialhe joue-t-elle pour nous faire changer d'époque dans les images ci-dessous ? Comment qualifier l'angle de vue épousé, s'agit-il d'une plongée ou d'une contre-plongée ?

Les touches de peinture sont visibles à l'écran, la réalisatrice nous donne à voir à travers elles son geste d'artiste, elle donne aussi une dimension concrète et sensorielle à l'eau. Cette matière picturale revêt des formes diverses selon les mouvements, les actions racontées.

Si la bande sonore joue un rôle important dans le film et contribue notamment à animer l'eau. Si l'on observe cette image sans le son est déjà évocatrice de bruits ? Pourquoi ?



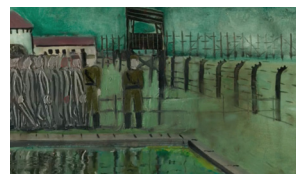
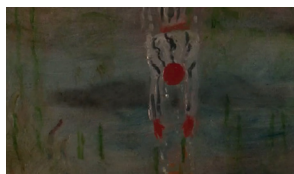
Aller plus → loin

L'univers de Florence Mialhe dialogue avec la peinture. Connaissez-vous le tableau *La danse* d'Henri Matisse (1910) ? Quel(s) moment(s) du film peut-il évoquer ? Avez-vous pensé à d'autres peintres en voyant le film ?

→ Bain révélateur

L'eau et la forme animée sont propices à des métamorphoses. L'une d'entre elle revient à deux reprises et est révélatrice de la fraternité qui peut exister entre les hommes, vous en souvenez-vous ?

L'eau de la mer et de la piscine apparaissent comme des bains révélateurs, troublés par les soubresauts de l'Histoire. En quoi l'arrivée du nazisme modifie-t-elle l'image en termes de couleurs et de composition du cadre ?



Aller plus → loin

Pourquoi le film s'intitule *Papillon* ? Est-ce juste lié au nom de la nage dont Alfred Nakache avait fait sa spécialité ? Y a-t-il d'autres éléments dans le film qui pourraient justifier ce titre ?



Le programmer ?

Voici quelques idées de courts métrages à voir en écho avec...

Traversées biographiques
→ Europe by Bidon
→ Pacific Club
→ Maurice's Bar

Face à l'histoire
→ Maurice's Bar
→ La Veste rose
→ Pacific Islands

Un monde de sensations
→ L'Ombre des papillons
→ Été 96
→ Les Mystérieuses aventures de Claude Conseil